



El ambiente
es de todos

Minambiente

BOLETÍN HIDROMETEOROLÓGICO DE LA MOJANA

San Marcos, Sucre 14 de octubre de 2021

Hora de la actualización: 12:00 HLC

BOLETÍN No: 439

CONTENIDO

1. CONDICIONES METEOROLÓGICAS

1.1 CONDICIONES METEOROLÓGICAS PRECEDENTES

1.2 CONDICIONES METEOROLÓGICAS ACTUALES

1.3 PRONÓSTICO METEOROLÓGICO DIARIO

2. CONDICIONES HIDROLÓGICAS

2.1 CONDICIONES HIDROLÓGICAS ANTECEDENTES

2.2 CONDICIONES HIDROLÓGICAS ACTUALES

2.2.1 SUBZONA HIDROGRÁFICA DEL RÍO SAN JORGE - CUENCA ALTA

2.2.2 SUBZONA HIDROGRÁFICA DEL RÍO SAN JORGE - CUENCA BAJA

2.2.3 SUBZONA HIDROGRÁFICA DEL RÍO NECHÍ - CUENCA BAJA

2.2.4 DIRECTOS AL BAJO CAUCA - CIÉNAGA LA RAYA ENTRE EL RÍO NECHÍ Y EL BRAZO DE LOBA

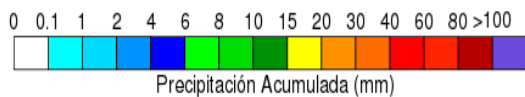
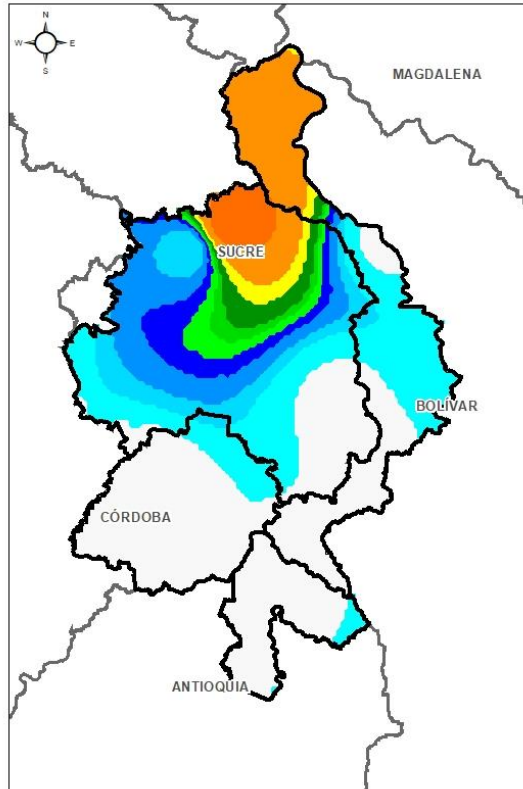
2.2.5 DIRECTOS AL CAUCA ENTRE PTO. VALDIVIA Y RÍO NECHÍ

2.2.6 DIRECTOS AL BAJO MAGDALENA ENTRE EL BANCO Y EL PLATO

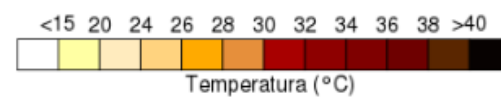
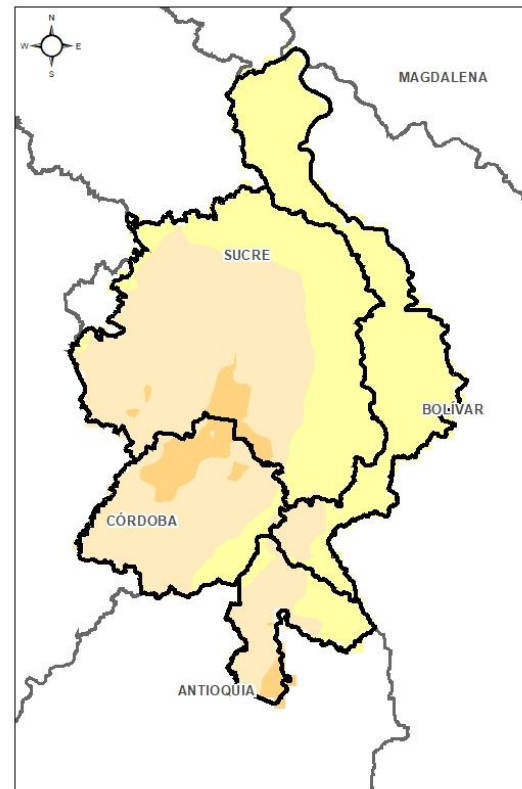
El Centro Regional de Pronóstico y Alertas Tempranas de la Mojana - CRPA La Mojana, busca fortalecer el sistema de alertas tempranas a través de un continuo monitoreo de las condiciones hidrometeorológicas, la generación de pronósticos meteorológicos y la difusión de alertas para la comunidad y los diferentes sectores productivos de la región.

Esta iniciativa hace parte de los proyectos "Reducción del riesgo y la vulnerabilidad frente al cambio climático en la región de La Depresión Momposina", financiado por el *Adaptation Fund* y "*Mojana, clima y vida*", financiado por el Fondo Verde del Clima, implementados por el Ministerio de Ambiente, el Fondo de Adaptación y el PNUD, en alianza con CORPOMOJANA e IDEAM.

1.1 CONDICIONES METEOROLÓGICAS ANTECEDENTES

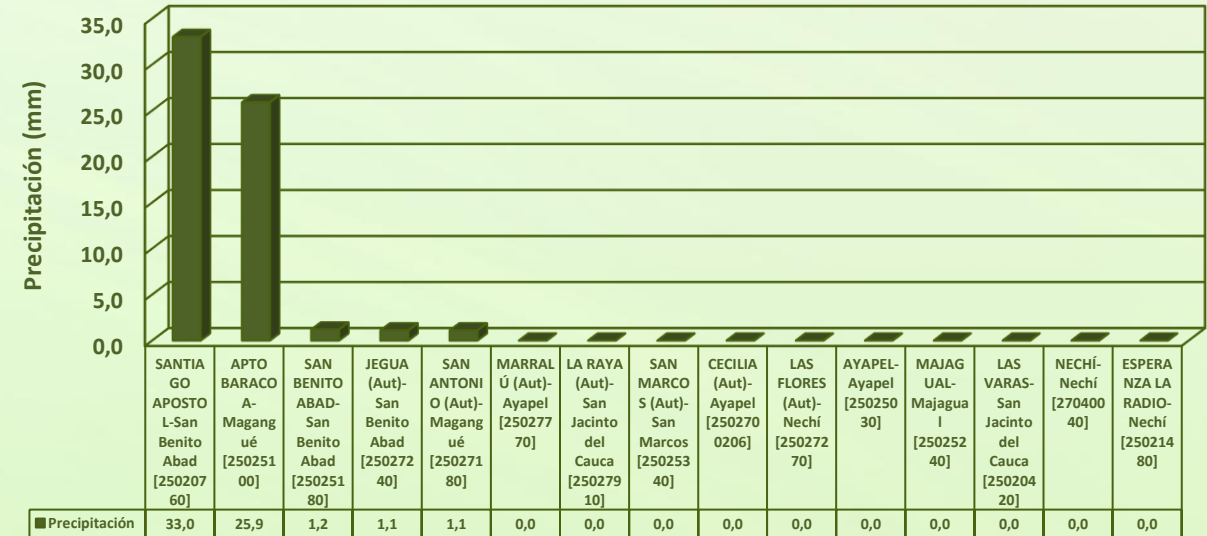


Precipitación acumulada
13/10/2021 (07:00) – 14/10/2021 (07:00).
Fuente: IDEAM



Temperatura superficial máxima por
estimación Satelital 13/10/2021
Fuente: IDEAM

Lluvia Registrada el 13 Octubre de 2021



RESUMEN DE CONDICIONES DEL DÍA 13 DE OCTUBRE

Precipitación: Durante la tarde y la jornada nocturna de ayer, prevaleció la condición seca en la región, con cielo entre nublado y parcialmente nublado.

Temperatura: Se registró una temperatura máxima de 31,2°C el día 13 de octubre a las 13:00 horas en el municipio de Ayapel, y una mínima de 24,5°C en la madrugada del 14 de octubre.

1.2 CONDICIONES METEOROLÓGICAS ACTUALES

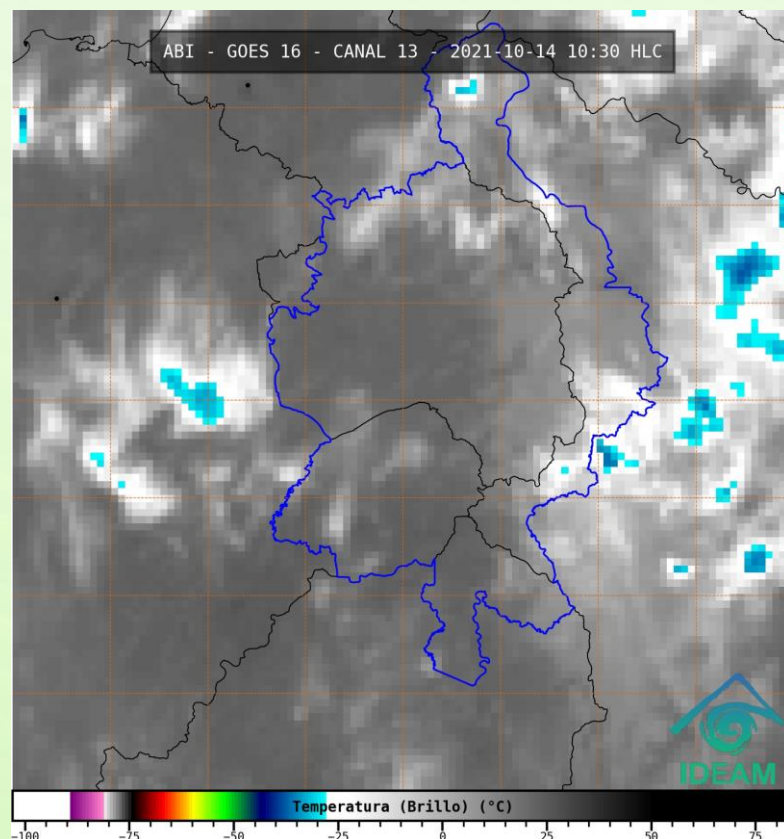


Imagen de satélite IR 10:30 HLC
Fuente: IDEAM

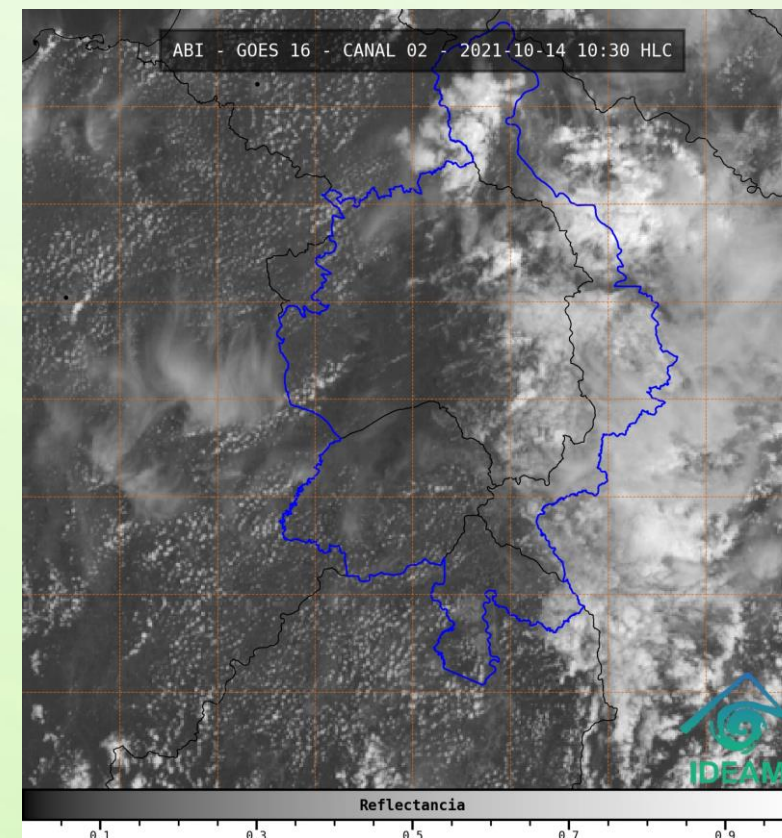
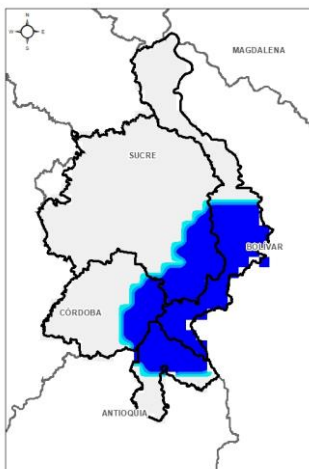


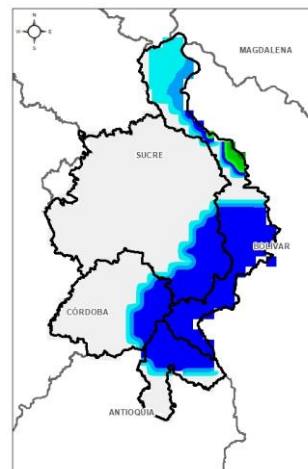
Imagen de satélite VIS 10:30 HLC
Fuente: IDEAM

Recientemente, cielo parcialmente nublado, sin lluvias.

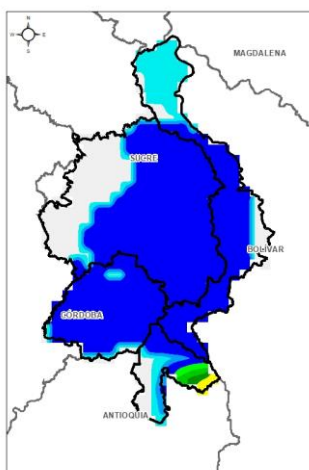
1.3 PRONÓSTICO METEOROLÓGICO



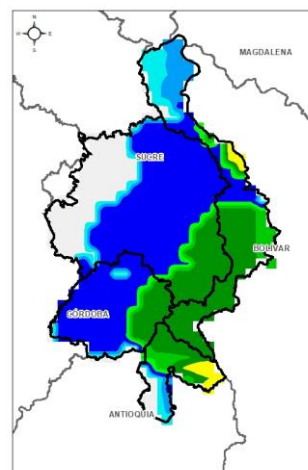
TARDE DEL 14 DE OCTUBRE



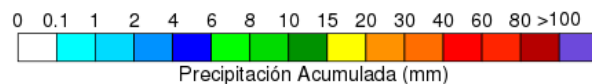
NOCHE DEL 14 DE OCTUBRE



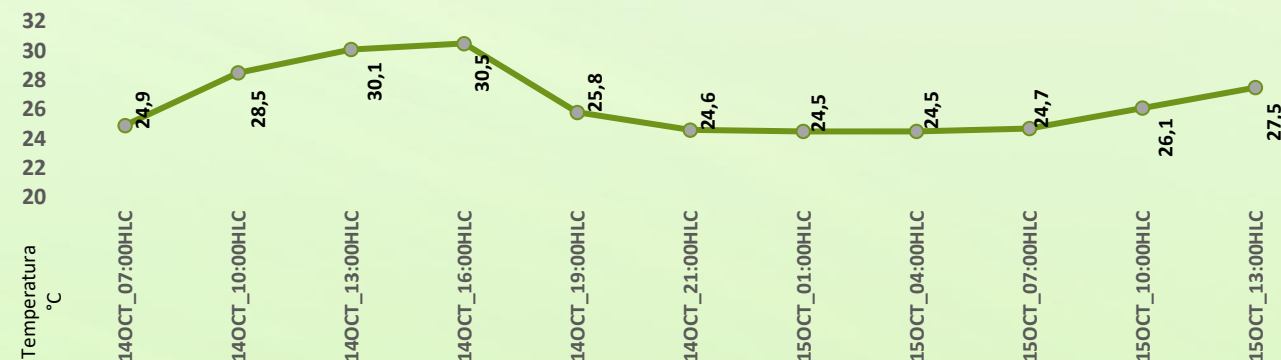
MADRUGADA DEL 15 DE OCTUBRE



ACUMULADO DEL 14 AL 15 DE OCTUBRE



Día	Jornada	Temperatura Máxima	Nubosidad	Tipo de Precipitación	Probabilidad de lluvia(%)
JUEVES 14 DE OCTUBRE	Tarde	33°C	Parcialmente nublado	Sin lluvias	40%
	Noche	25°C	Nublado	Lluvias	80%



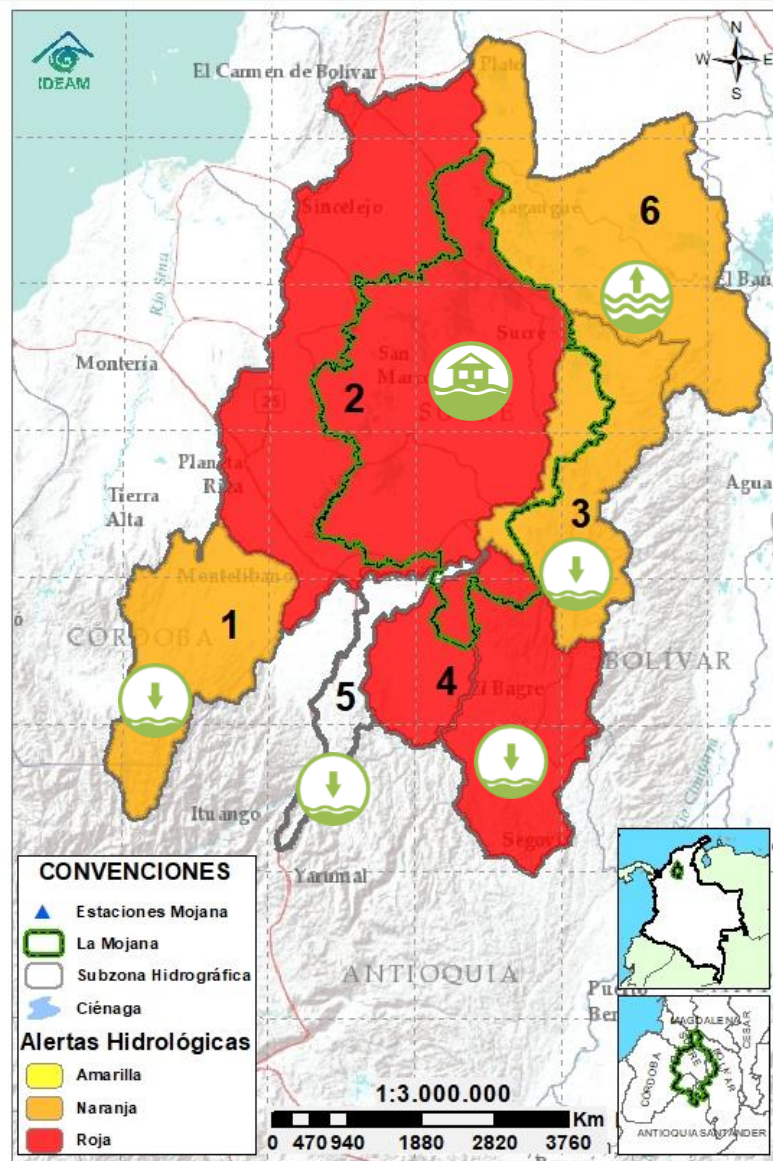
Pronóstico de temperaturas medias para los próximos 02 días

PRONÓSTICO PARA EL JUEVES 14 DE OCTUBRE

Precipitación: En horas de la tarde iniciará el incremento de nubosidad, con posibilidad de lluvias dispersas en sectores de Nechí, San Jacinto del Cauca y Achí, luego, durante la noche y madrugada, se prevé lluvias dispersas principalmente en sectores de los municipios de Achí, San Jacinto del Cauca, Guaranda, Majagual, San Marcos, Sucre, Ayapel y Nechí.

Temperatura: Las temperaturas máximas oscilarán entre los 32°C y 33°C y las mínimas entre los 24°C y 25°C. Las sensaciones térmicas máximas estimadas oscilarán entre los 33°C y 35°C.

2.1 CONDICIONES HIDROLÓGICAS ANTECEDENTES



Condiciones hidrológicas antecedentes para el 13/10/2021

CONVENCIONES DE TERMINOS HIDROLÓGICOS

	Lluvias	Lluvias antecedentes intensas o continuas y/o pronóstico de las mismas, las cuales pueden generar crecientes súbitas en los ríos principales y sus afluentes.
	Descenso	Condición de disminución de niveles.
	Ascenso	Condición de aumento de niveles.
	Creciente súbita	Fenómeno natural que se presenta en los ríos de montaña como consecuencia de la ocurrencia de lluvias intensas o torrenciales en zonas de alta pendiente del cauce principal y sus afluentes.
	Tránsito de creciente	Es el desplazamiento de una onda de creciente de aguas arriba hacia aguas abajo de la corriente.
	Creciente por desembalse	Proceso de tránsito del flujo de agua por descarga controlada desde un embalse.
	Inundación	Aumento en los niveles y/o caudales de los cuerpos de agua que superan la capacidad máxima de transporte o modificación de la sección transversal que la reduce, ocasionando el desbordamiento e inundación de sus zonas aledañas.
	Niveles estables	No se presentan fluctuaciones considerables de nivel del cuerpo de agua.



Alerta ROJA

PARA TOMAR ACCIÓN Advierte a los sistemas de prevención y atención de desastres sobre la amenaza que puede ocasionar un fenómeno con efectos adversos sobre la población, el cual requiere la atención inmediata por parte de la población y de los cuerpos de atención y socorro. Se emite una alerta sólo cuando la identificación de un evento extraordinario indique la probabilidad de amenaza inminente y cuando la gravedad del fenómeno implique la movilización de personas y equipos, interrumpiendo el normal desarrollo de sus actividades cotidianas.



Alerta NARANJA

PARA PREPARARSE Indica la presencia de un fenómeno. No implica amenaza inmediata y como tanto es catalogado como un mensaje para informarse y prepararse. El aviso implica vigilancia continua ya que las condiciones son propicias para el desarrollo de un fenómeno, sin que se requiera permanecer alerta.

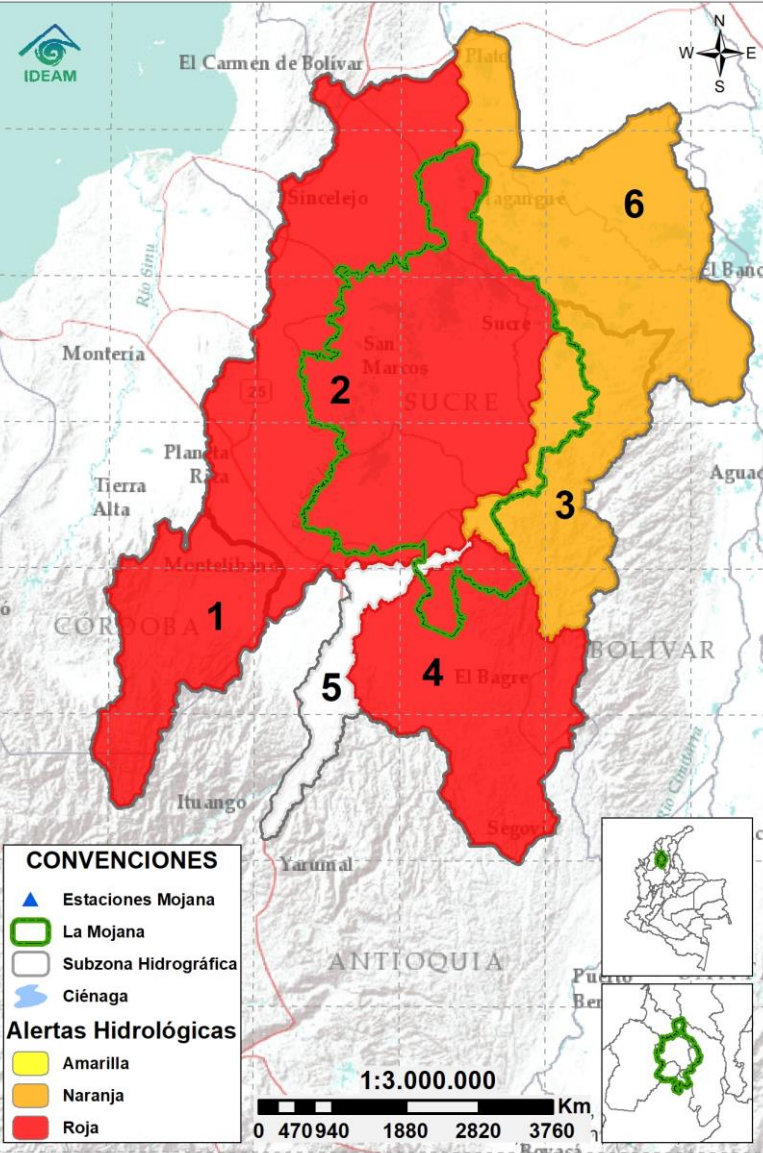


Alerta AMARILLA

PARA INFORMARSE Es un mensaje oficial por el cual se difunde información. Por lo regular se refiere a eventos observados, registrados o registrados y puede contener algunos elementos de pronóstico a manera de orientación. Por sus características pretéritas y futuras difiere del aviso y de la alerta, y por lo general no está encaminado a alertar sino a informar.

SIN ALERTA La información que se suministra se encuentra fuera de los umbrales de alerta.

2.2 CONDICIONES HIDROLÓGICAS ACTUALES

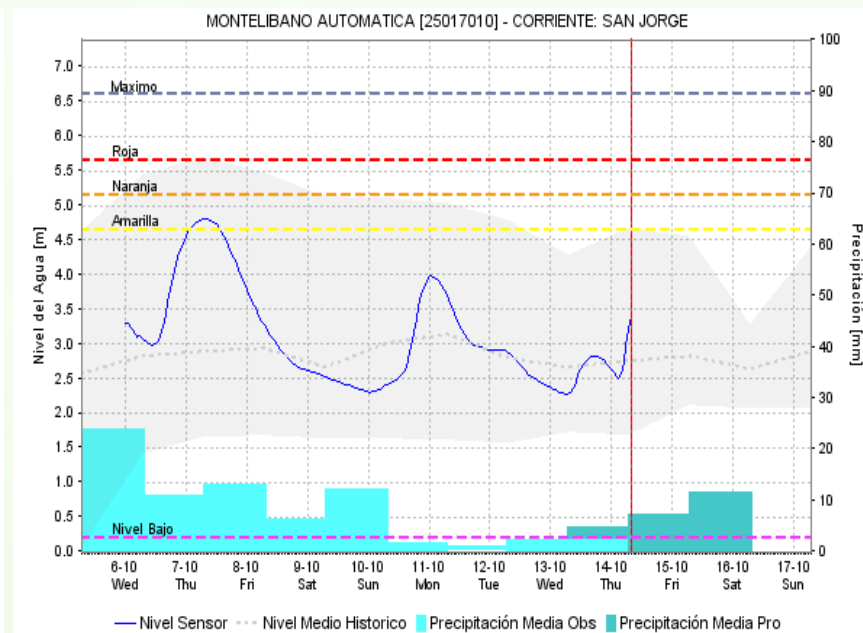
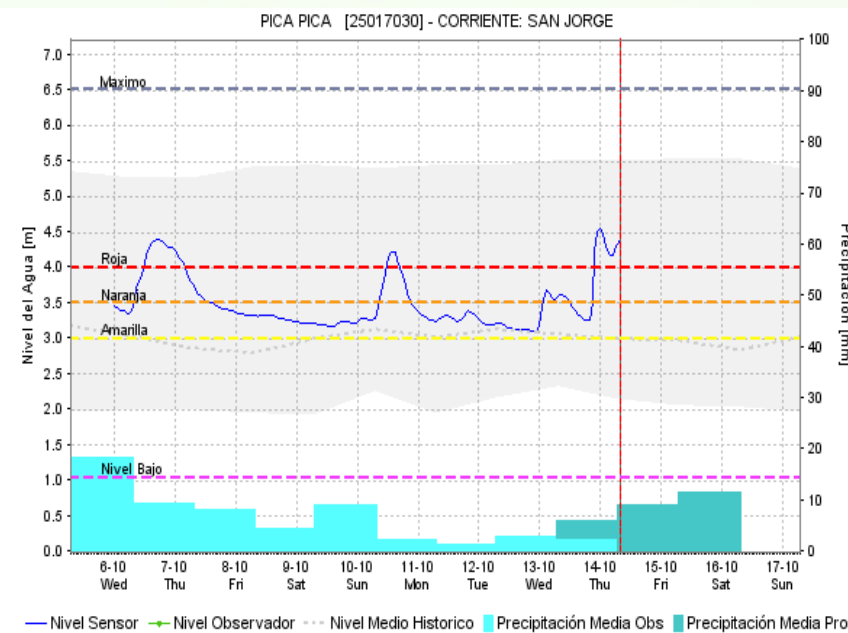
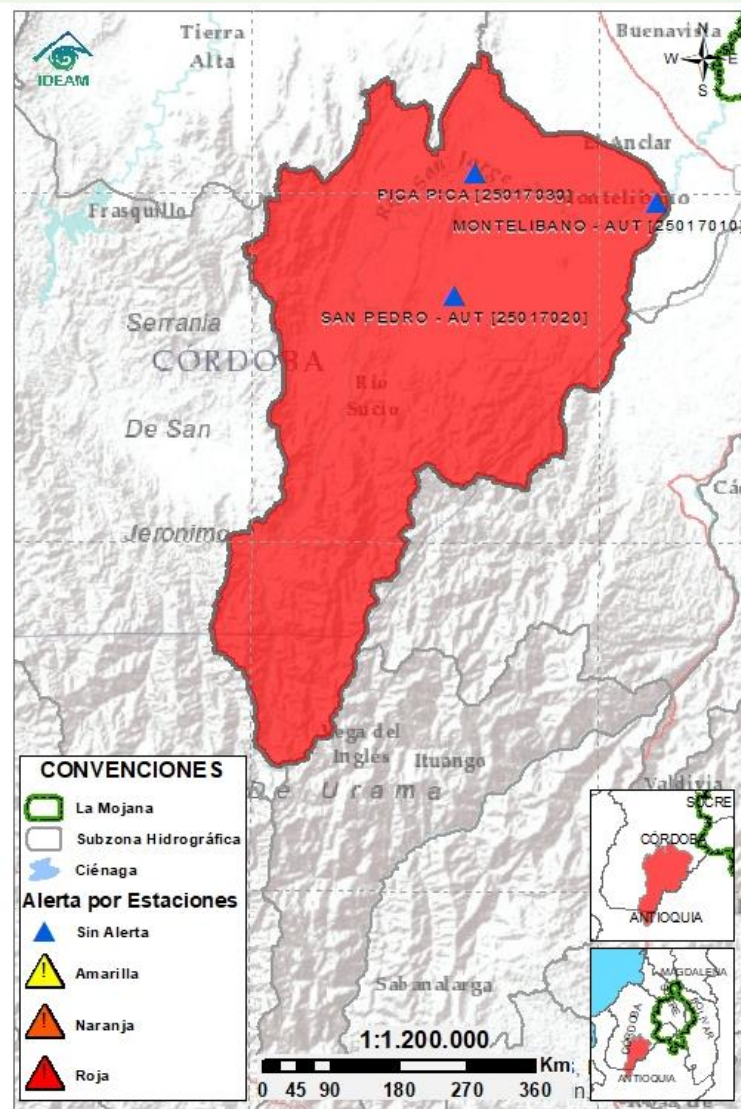


Descripción condiciones hidrológicas: se mantiene alerta roja en el Bajo Nechí y sus aportantes, donde continúan altos niveles en condición de ascenso y con probabilidad de nuevos incrementos en horas de la noche y madrugada. En cuanto al río San Jorge, se emite alerta roja para la cuenca alta, ante el ascenso de niveles a la altura de Montelíbano y se mantiene la alerta roja en la cuenca baja, donde se observan niveles en descenso entre La Apartada y Ayapel. En el Bajo Cauca, persiste el descenso de niveles, pero aún en alerta naranja; se destaca que para dicha zona continúa la alerta roja puntual en el sector de Cara de Gato, siendo este el punto de ingreso de aguas del río Cauca hacia el Bajo San Jorge.

Alerta	Zona Hidrográfica	Subzona o Cuenca Hidrográfica	Condición predominante	Descripción de la alerta hidrológica
	1	Bajo Magdalena-Cauca - San Jorge	Alto San Jorge	Niveles en ascenso Niveles en ascenso en el río San Jorge y sus aportantes, se esperan nuevos incrementos de nivel en la tarde y noche de hoy y madrugada de mañana.
	2	Bajo Magdalena-Cauca - San Jorge	Bajo San Jorge	Inundación Niveles en descenso en el tramo La Apartada-Ayapel, con niveles estables desde Ayapel hasta la desembocadura en Magangué. Persistencia de inundaciones en extensas áreas del Bajo San Jorge, en los municipios de Ayapel, Majagual, Guaranda, Sucre y San Benito Abad, principalmente.
	3	Bajo Magdalena-Cauca - San Jorge	Directos al Bajo Cauca-ciénaga La Raya entre el río Nechí y Brazo de Loba	Niveles en descenso Se mantienen los niveles en descenso en el río Cauca en el tramo Guaranda-Pinillos, condición predominante para las próximas horas, no se descartan incrementos en horas de la noche y madrugada.
	4	Nechí	Bajo Nechí y Directos al Bajo Nechí	Niveles en ascenso Niveles en ascenso, en el Bajo Nechí y sus aportantes, comportamiento que se mantendría en las próximas horas. Probabilidad de nuevos ascensos en horas de la noche y madrugada.
Sin alerta	5	Cauca	Directos al Cauca entre Pto. Valdivia y río Nechí	Niveles en ascenso Niveles en ascenso, con fluctuaciones, en el río Cauca desde Valdivia hasta Nechí. No se descartan incrementos en las jornadas de noche y madrugada.
	6	Bajo Magdalena	Directos Bajo Magdalena entre El Banco y Plato	Niveles estables Altos niveles en condición estable en el Bajo Magdalena, así como en el Brazo de Loba y el Brazo de Mompós. Especial atención en el municipio de El Banco.

Nota 1: Las alertas hidrológicas pueden ser corregidas y/o actualizadas en el futuro. No representa una certificación oficial del IDEAM.
Nota 2: Es probable que los eventos hidrológicos reportados en las alertas emitidas no se estén presentando sobre los ríos principales sino sobre sus afluentes.
Nota 3: El IDEAM recomienda a la población ribereña estar muy atenta al comportamiento de los niveles de los ríos y atender las recomendaciones que la Unidad Nacional de Gestión del Riesgo de Desastres (UNGRD) emita para la implementación de medidas de contingencia ante posibles afectaciones por desbordamientos e inundaciones.

2.2.1 SUBZONA HIDROGRÁFICA DEL RÍO SAN JORGE CUENCA ALTA



Subzona
hidrográfica

Alerta

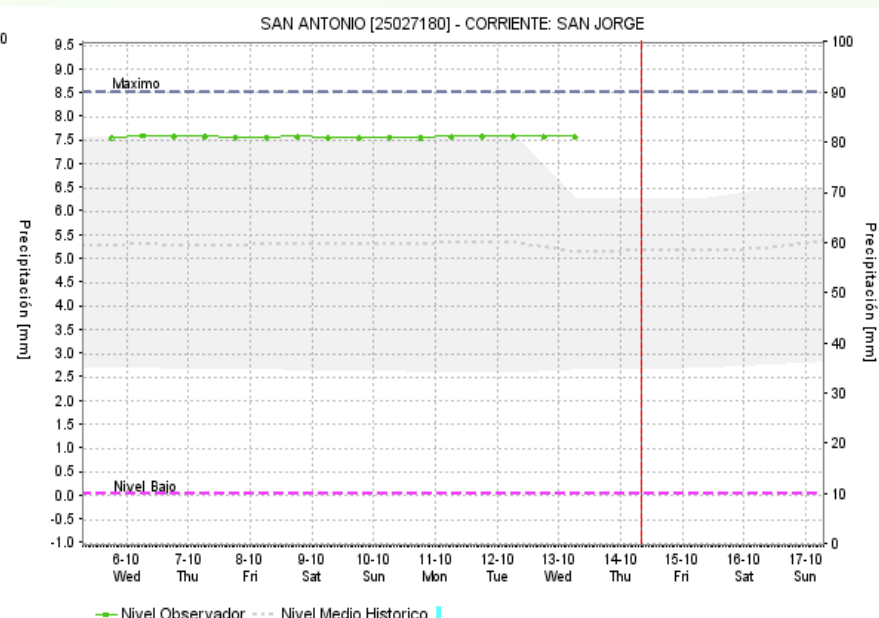
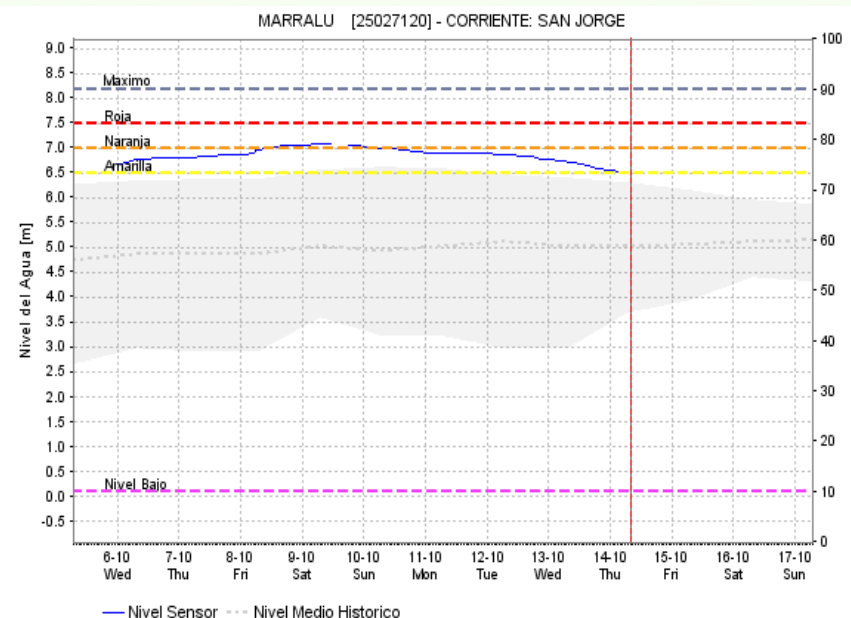
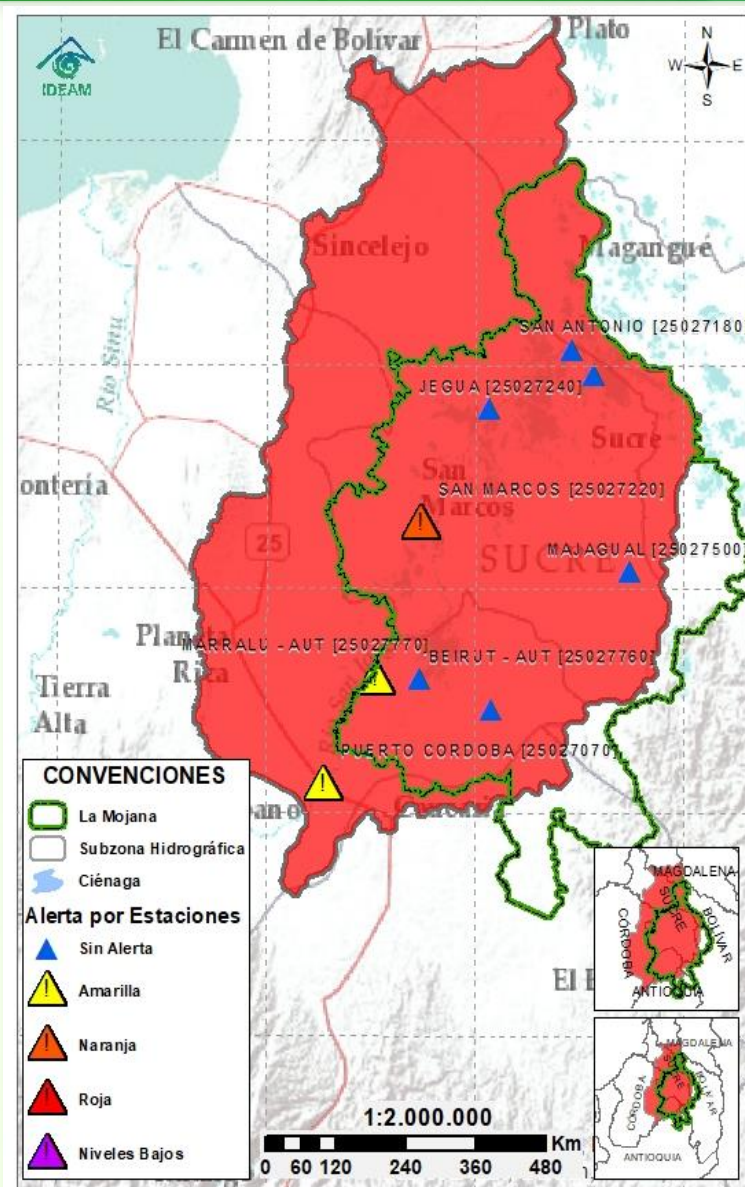
Descripción

Cuenca alta
del río San
Jorge



Ascenso de niveles en el río San Jorge a la altura del corregimiento de Pica Pica en Montelibano, así como en el casco urbano de dicho municipio, así como de sus aportantes, los ríos San Pedro y Uré. Probabilidad de nuevos incrementos de nivel en horas de la noche y madrugada.

2.2.2 SUBZONA HIDROGRÁFICA DEL RÍO SAN JORGE CUENCA BAJA



Subzona
hidrográfica

Alerta

Descripción

Cuenca baja
del río San
Jorge

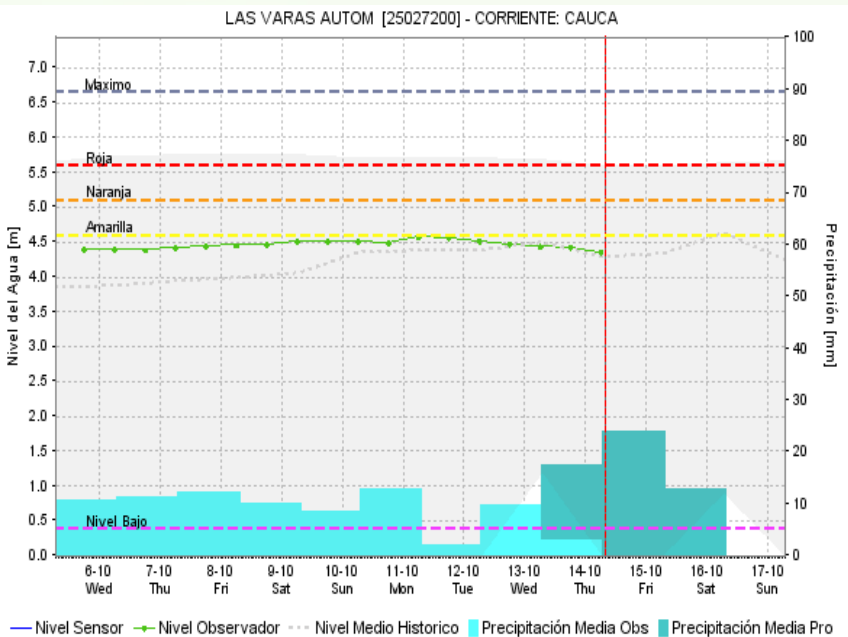
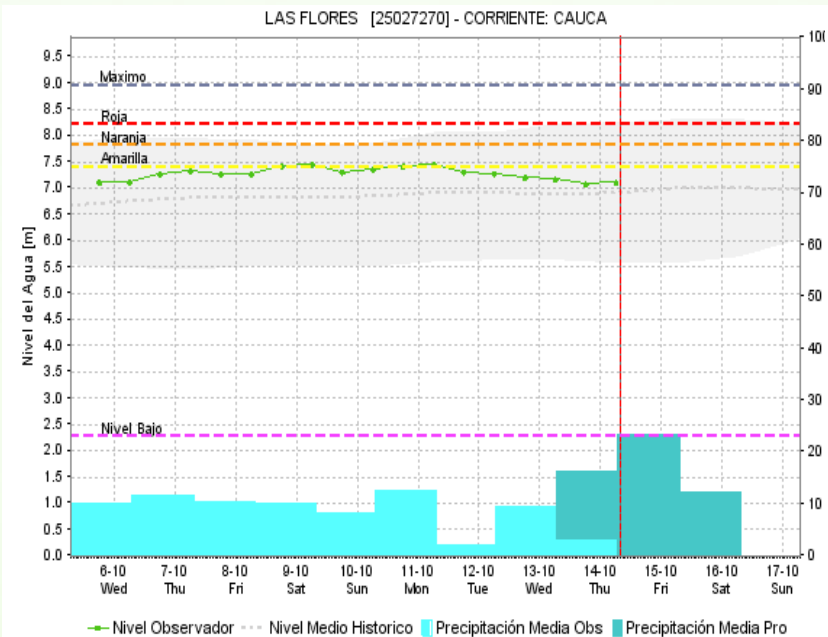
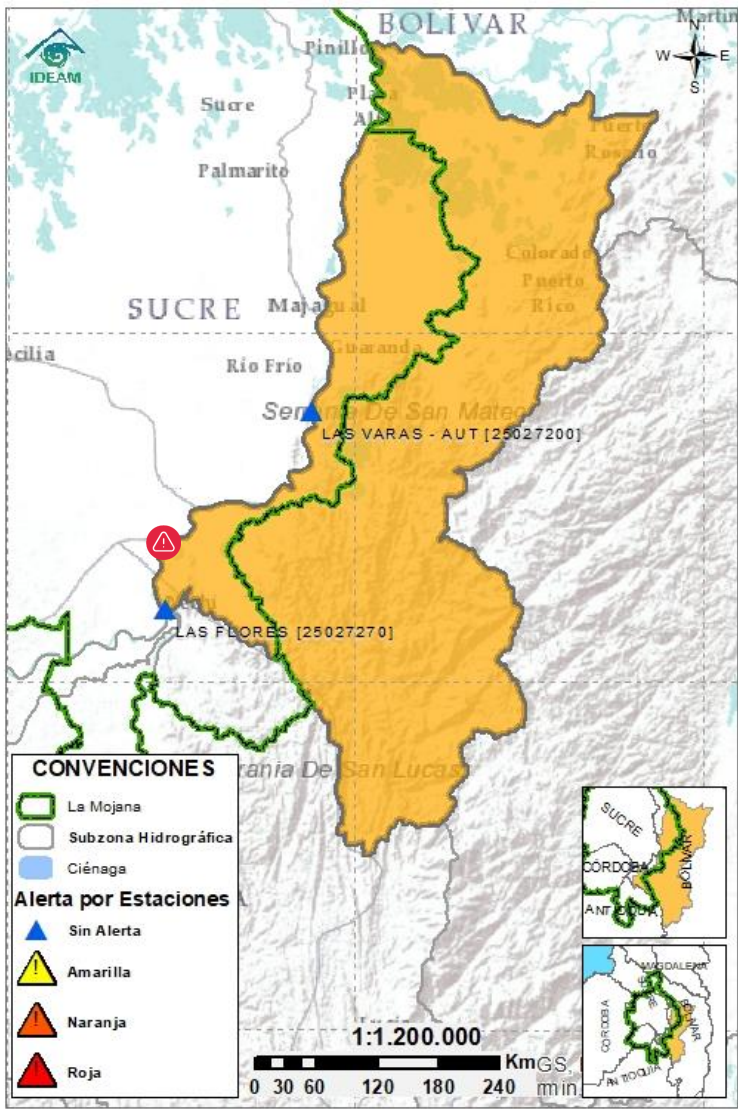


Persiste el descenso de niveles en el río San Jorge en el tramo La Apartada-Ayapel, sin embargo para horas de la noche y madrugada se esperan incrementos de nivel en dicho tramo, por otra parte, niveles estables en el tramo entre San Marcos y Magangué, así como en el sistema de ciénagas y caños asociado. Se destaca la persistencia de las inundaciones, ante el constante ingreso de aguas del río Cauca por el sector de Cara de Gato.

Nota:

- 27 de agosto al 13 de octubre: transvase de caudal del río Cauca hacia el Bajo San Jorge, tras el rompimiento del río Cauca en el sector de Cara de Gato (27/08/2021), generando afectaciones por inundación en los municipios de Guaranda, Ayapel, Majagual y San Benito Abad.

2.2.3 DIRECTOS AL BAJO CAUCA - CIÉNAGA LA RAYA ENTRE EL RÍO NECHÍ Y EL BRAZO DE LOBA



Subzona
hidrográfica

Alerta

Descripción

Directos al bajo
Cauca- Ciénaga
La Raya entre el
río Nechí y
Brazo de Loba

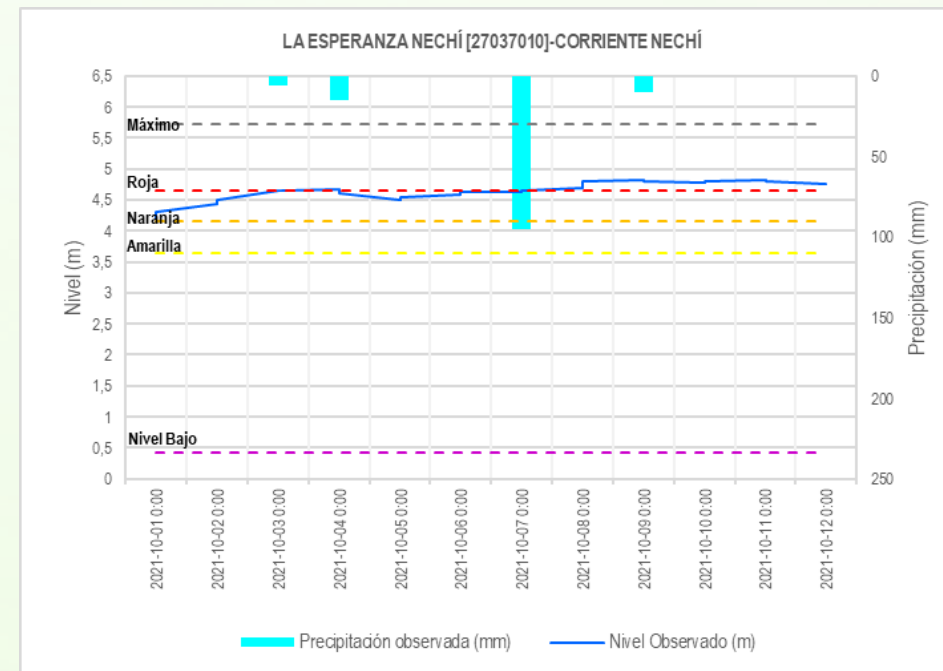
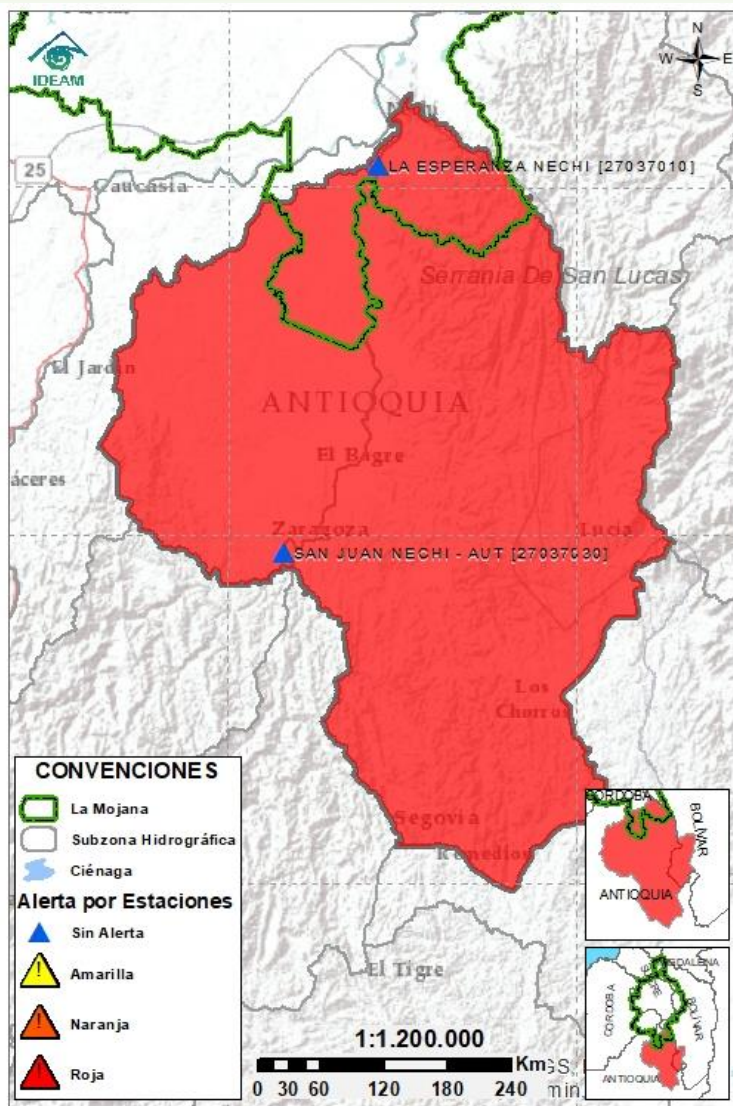


Persiste el descenso de niveles en el río Cauca en el tramo Guaranda-Pinillos; comportamiento predominante para las próximas horas, sin embargo a la altura del municipio de Nechí se observa ascenso de niveles. Se mantiene la alerta puntual en el sector de Cara de Gato (San Jacinto del Cauca), donde se presenta trasvase de caudal del río Cauca hacia el Bajo San Jorge.

Nota:

- 27 de agosto: rompimiento del dique por el río Cauca en el sector Cara de Gato (San Jacinto del Cauca), generando el ingreso de agua del río Cauca al Bajo San Jorge.

2.2.4 SUBZONA HIDROGRÁFICA DEL RÍO NECHÍ CUENCA BAJA



Subzona
hidrográfica

Alerta

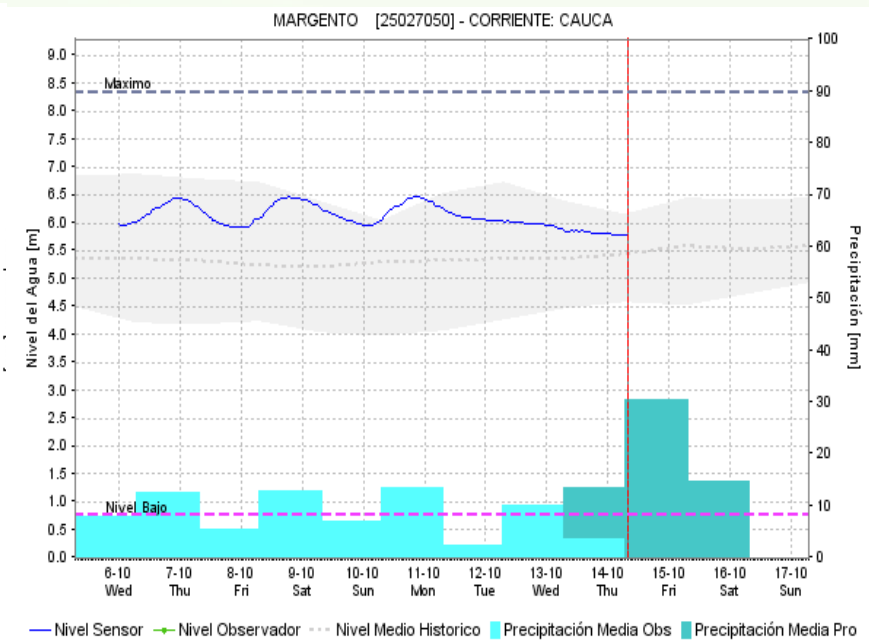
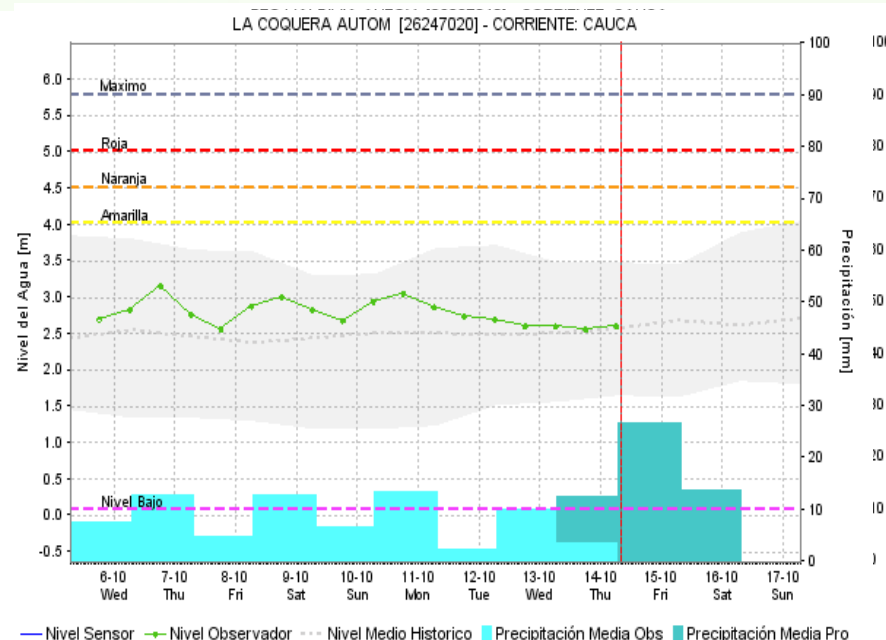
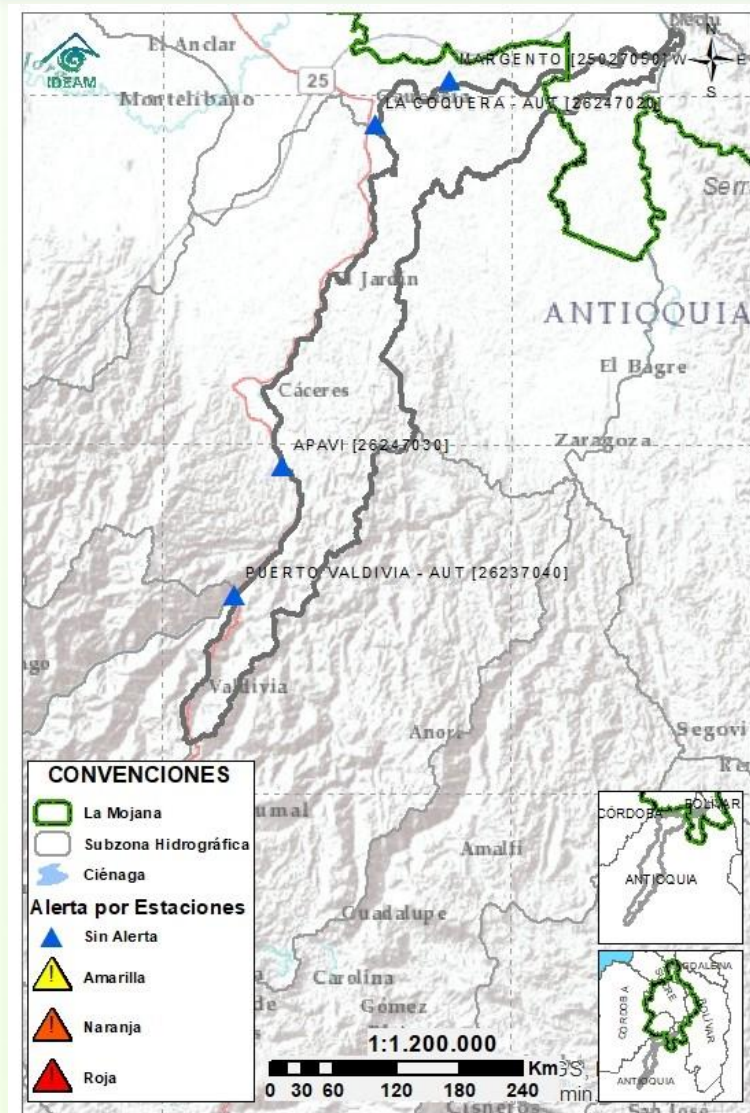
Descripción

Cuenca
baja del río
Nechí



Niveles en ascenso en el río Nechí y en sus aportantes, en el tramo que comprende los municipios de Zaragoza, Cauca, El Bagre y Nechí. No se descartan incrementos de nivel en horas de la noche y madrugada.

2.2.5 DIRECTOS AL CAUCA ENTRE PTO. VALDIVIA Y RÍO NECHÍ



Subzona
hidrográfica

Alerta

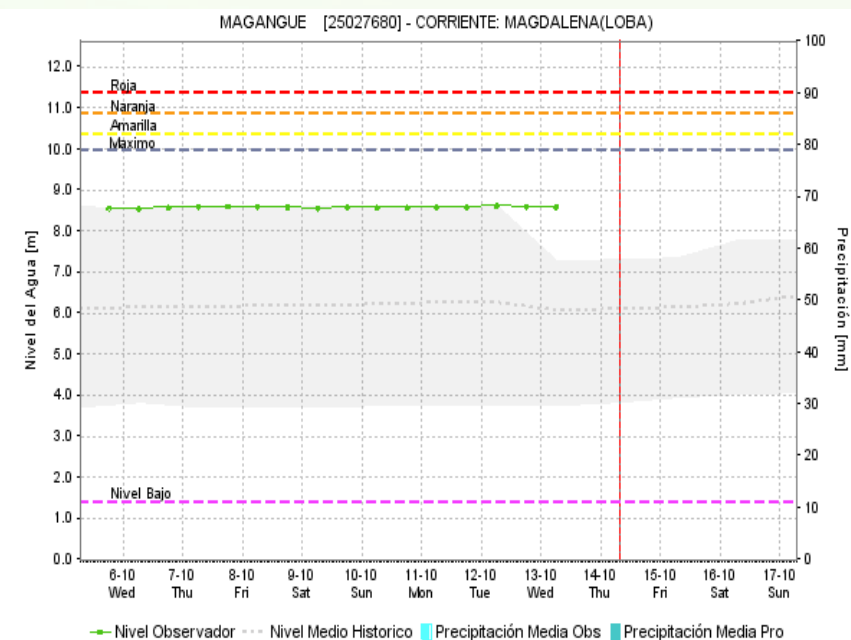
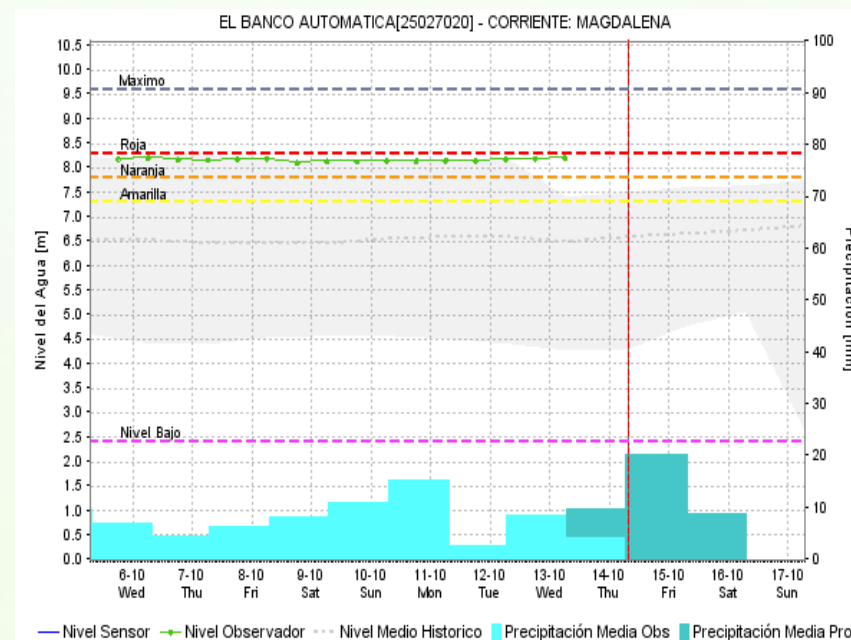
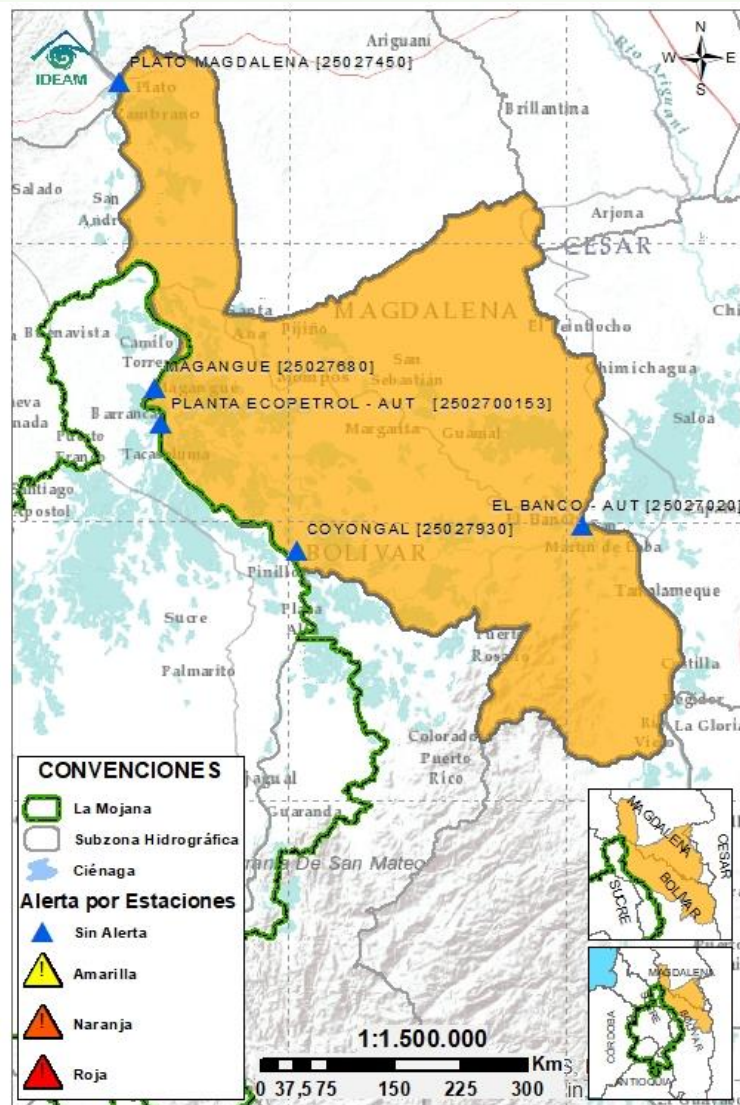
Descripción

Directos al
Cauca entre
Pto. Valdivia y
río Nechí

Sin
alerta

Niveles en ascenso, con fluctuaciones, en el río Cauca desde Valdivia hasta Nechí, condición que se espera persista a lo largo del día. No se descartan nuevos incrementos en horas de la noche y madrugada.

2.2.6 DIRECTOS AL BAJO MAGDALENA ENTRE EL BANCO Y EL PLATO



Subzona
hidrográfica

Alerta

Descripción

Directos Bajo
Magdalena
entre el Banco
y el Plato



Persisten niveles altos, con tendencia a la estabilización, en el río Magdalena entre El Banco y Plato, con especial atención en el casco urbano de El Banco, así como en el Brazo de Loba (El Banco San Martín de Loba, Hatillo de Loba, Barranco de Loba y Pinillos) y el Brazo de Mompós (municipios de Guamal, San Sebastián de Buenavista, Mompós, San Zenón, Talaigua Nuevo, Santa Ana y Santa Bárbara de Pinto).



Estaciones Meteorológicas Automáticas y Convencionales en la región de La Mojana

Leyenda	Estación	Municipio	Departamento	Tipo	Código
B1	Aeropuerto Baracoa	Magangué	Bolívar	Convencional	25025100
B2	Planta Ecopetrol	Magangué	Bolívar	Automática	250270153
B3	Las Varas	San Jacinto del Cauca	Bolívar	Convencional	25027200
C1	Ayapel	Ayapel	Córdoba	Convencional	25025030
C2	Caño Barro	Ayapel	Córdoba	Automática	13027040
C3	Marralú	Ayapel	Córdoba	Automática	25027770
S1	Majagual	Majagual	Sucre	Convencional	25020340
S2	San Benito Abad	San Benito Abad	Sucre	Convencional	25025180
S3	Santiago Apóstol	San Benito Abad	Sucre	Convencional	25020760
S4	San Marcos	San Marcos	Sucre	Automática	25025340
S5	San Luis	Sucre	Sucre	Convencional	25021370

Horarios de monitoreo y pronóstico de las condiciones meteorológicas





El ambiente
es de todos

Minambiente

EQUIPO DE TRABAJO CRPA LA MOJANA

Elaborado por:

RAFAEL ELÍAS MUNDARAY MAGO, Meteorólogo
ROCÍO ALEJANDRA SÁNCHEZ MALDONADO, Hidróloga

Con la colaboración de:

JAIRO LUIS VÉLEZ VARGAS, Profesional SIG
MAYERLIN SANDOVAL ORTEGA, Comunicadora

www.corpomojana.gov.co

Correo Electrónico:

corpomojana@corpomojana.gov.co

Cra. 21 # 21 A – 44 San Marcos - Sucre

Teléfono: (+575) 295 5347

YOLANDA GONZALEZ HERNÁNDEZ,

Directora General IDEAM.

DANIEL USECHE SAMUDIO,

Jefe Oficina del Servicio de Pronósticos y Alertas

www.ideam.gov.co

Correos electrónicos:

servicio@ideam.gov.co,

alertas@ideam.gov.co

Calle 25 d # 96b - 70, piso 3. Bogotá, D.C.

Teléfono: 307 5625 ext. 1334 - 1336.

LILIANA QUIROZ, Directora General de la Corporación para el Desarrollo Sostenible de La Mojana y el San Jorge-CORPOMOJANA.

RAQUEL GARAVITO, Gerente del Fondo Adaptación

JIMENA PUYANA, Gerente Nacional de Desarrollo Sostenible del PNUD

